

Исполнительный комитет
Краснокадкийского сельского поселения
Нижнекамского муниципального района
Республика Татарстан

423558 Нижнекамский район
с.Верхние Челны, ул.Молодежная, д.13
телефон/ факс 44-50-21

Татарстан Республикасы
Тубэн Кама муниципаль районы
Кызыл Чапчак авыл жирлеге
башкарма комитеты

423558 Тубэн Кама районы
Югары Чаллы авылы, Яшьләр урамы, 13
телефон / факс 44-50-21

ПОСТАНОВЛЕНИЕ
руководителя исполнительного комитета Краснокадкийского сельского поселения
Нижнекамского муниципального района Республики Татарстан

№ 1

22 января 2016 г.

Об утверждении административного регламента предоставления муниципальной услуги по присвоению, изменению и аннулированию адресов объектам недвижимости

В соответствии с Федеральным законом №210-ФЗ от 27.07.2010г. «Об организации предоставления государственных и муниципальных услуг», Постановлением Правительства РФ №1221 от 19.11.2014г. «Об утверждении Правил присвоения, изменения и аннулирования адресов», Уставом Краснокадкийского сельского поселения,

постановляю:

1. Утвердить Административный регламент предоставления муниципальной услуги по присвоению, изменению и аннулированию адресов объектам недвижимости (приложение).
2. Разместить настоящее постановление на официальном сайте Нижнекамского муниципального района (по адресу: <http://www.e-kama.ru>).
3. Контроль за исполнением настоящего постановления оставляю за собой.



Б.В. Ильдарханов

2

Утвержден
Постановлением руководителя
исполнительного комитета
Краснокадкийского сельского поселения
Нижнекамского муниципального района
Республики Татарстан
№ 1 от «22» января 2016 г.

Административный регламент предоставления муниципальной услуги по присвоению, изменению и аннулированию адресов объектам недвижимости

1. Общие положения

1.1. Настоящий Административный регламент предоставления муниципальной услуги (далее – Регламент) устанавливает стандарт и порядок предоставления муниципальной услуги по присвоению, изменению и аннулированию адресов объектам недвижимости на территории Краснокадкийского сельского поселения (далее – услуга, муниципальная услуга).

1.2. Получатели муниципальной услуги: физические и юридические лица.

Заявление о присвоении объекту адресации адреса или об аннулировании его адреса (далее - заявление) подается собственником объекта адресации по собственной инициативе либо лицом, обладающим одним из следующих вещных прав на объект адресации:

- а) право хозяйственного ведения;
- б) право оперативного управления;
- в) право пожизненно наследуемого владения;
- г) право постоянного (бессрочного) пользования.

С заявлением вправе обратиться представители заявителя, действующие в силу полномочий, основанных на оформленной в установленном законодательством Российской Федерации порядке доверенности, на указании федерального закона либо на акте уполномоченного на то государственного органа или органа местного самоуправления (далее - представитель заявителя).

От имени собственников помещений в многоквартирном доме с заявлением вправе обратиться представитель таких собственников, уполномоченный на подачу такого заявления принятым в установленном законодательством Российской Федерации порядке решением общего собрания указанных собственников.

От имени членов садоводческого, огороднического и (или) дачного некоммерческого объединения граждан с заявлением вправе обратиться представитель указанных членов некоммерческих объединений, уполномоченный на подачу такого заявления принятым в установленном законодательством Российской Федерации порядке решением общего собрания членов такого некоммерческого объединения.

1.3. Муниципальная услуга предоставляется Исполнительным комитетом Краснокадкийского сельского поселения Нижнекамского муниципального района Республики Татарстан (далее – Исполком Поселения).

Исполнитель муниципальной услуги – Исполком Поселения.

Прием заявлений также ведется специалистами Исполкома Поселения.

1.3.1. Место нахождения Исполкома Поселения: Нижнекамский район, село Верхние Челны, ул. Молодежная, д.13.

График работы:

понедельник – пятница: с 08.00 до 16.00;

суббота, воскресенье: выходные дни.
Перерыв на обед с 12.00 до 13.00.
Справочный телефон 44-50-20.
Проход свободный.

1.3.2. Адрес официального сайта муниципального района в информационно-телекоммуникационной сети «Интернет» (далее – сеть «Интернет»): <http://www.e-kama.ru>.

1.3.3. Информация о муниципальной услуге может быть получена:

1) посредством информационных стендов, содержащих визуальную и текстовую информацию о муниципальной услуге, расположенных в помещениях Исполкома Поселения, для работы с заявителями;

2) посредством сети «Интернет» на официальном сайте муниципального района - <http://www.e-kama.ru>;

3) на Портале государственных и муниципальных услуг Республики Татарстан (<http://uslugi.tatar.ru/>);

4) в Исполкоме Поселения:

при устном обращении - лично или по телефону;

при письменном (в том числе в форме электронного документа) обращении – на бумажном носителе по почте, в электронной форме по электронной почте.

1.4. Предоставление муниципальной услуги осуществляется в соответствии с:

Земельным кодексом Российской Федерации от 25.10.2001 №136-ФЗ (далее – ЗК РФ) (Собрание законодательства РФ, 29.10.2001, №44, ст. 4147);

Градостроительным кодексом Российской Федерации от 29.12.2004 №190-ФЗ (далее – ГрК РФ) (Собрание законодательства РФ, 03.01.2005, №1 (часть 1), ст.16);

Федеральным законом от 27.07.2010 №210-ФЗ «Об организации предоставления государственных и муниципальных услуг» (далее – Федеральный закон №210-ФЗ) (Собрание законодательства РФ, 02.08.2010, №31, ст.4179);

Федеральный закон от 28.12.2013 №443-ФЗ «О федеральной информационной адресной системе и о внесении изменений в федеральный закон «Об общих принципах организации местного самоуправления в Российской Федерации» (далее – Федеральный закон от 28.12.2013 №443-ФЗ) (Собрание законодательства РФ, 30.12.2013, №52 (часть I), ст.7008);

Федеральным законом от 06.10.2003 №131-ФЗ «Об общих принципах организации местного самоуправления в Российской Федерации» (далее – Федеральный закон №131-ФЗ) (Собрание законодательства РФ, 06.10.2003, №40, ст.3822);

Письмом Министерства экономического развития Российской Федерации от 06.12.2011 №д23-5027 «О порядке осуществления государственного технического учета объектов капитального строительства и присвоения таким объектам адресов» (далее – Порядок) («Ценообразование и сметное нормирование в строительстве», №2, февраль, 2012);

Правилами присвоения, изменения и аннулирования адресов, утвержденных постановлением Правительства Российской Федерации от 19.11.2014 №1221 (далее – Правила) (Официальный интернет-портал правовой информации <http://www.pravo.gov.ru>, 24.11.2014);

Законом Республики Татарстан от 28.07.2004 №45-ЗРТ «О местном самоуправлении в Республике Татарстан» (далее – Закон РТ №45-ЗРТ) (Республика Татарстан, №155-156, 03.08.2004);

Уставом муниципального образования «Краснокадкинское сельское поселение» Нижнекамского муниципального района Республики Татарстан, принятого Решением Совета Краснокадкского сельского поселения от 06.06.2014г. №12 (далее – Устав).

1.5. В настоящем Регламенте используются следующие термины и определения:

Адрес - описание места нахождения объекта адресации, структурированное в соответствии с принципами организации местного самоуправления в Российской Федерации

4

Федерации и включающее в себя, в том числе наименование элемента планировочной структуры (при необходимости), элемента улично-дорожной сети, а также цифровое и (или) буквенно-цифровое обозначение объекта адресации, позволяющее его идентифицировать;

Присвоение почтового адреса - совокупность действий по адресной привязке и проверке соответствия местоположения объекта на Адресном плане в соответствии с представленными документами; проверке соответствия местоположения объекта на топографическом плане; внесению изменений в Адресный реестр;

Объект адресации - один или несколько объектов недвижимого имущества, в том числе земельные участки, здания, сооружения, помещения и объекты незавершенного строительства;

Государственный адресный реестр - государственный информационный ресурс, содержащий сведения об адресах;

Федеральная информационная адресная система - федеральная государственная информационная система, обеспечивающая формирование, ведение и использование государственного адресного реестра;

Адресообразующие элементы - страна, субъект Российской Федерации, муниципальное образование, населенный пункт, элемент улично-дорожной сети, элемент планировочной структуры и идентификационный элемент (элементы) объекта адресации;

Идентификационные элементы объекта адресации - номер земельного участка, типы и номера зданий (сооружений), помещений и объектов незавершенного строительства;

Уникальный номер адреса объекта адресации в государственном адресном реестре - номер записи, который присваивается адресу объекта адресации в государственном адресном реестре;

Элемент планировочной структуры - зона (массив), район (в том числе жилой район, микрорайон, квартал, промышленный район), территории размещения садоводческих, огороднических и дачных некоммерческих объединений;

Элемент улично-дорожной сети - улица, проспект, переулок, проезд, набережная, площадь, бульвар, тупик, съезд, шоссе, аллея и иное.

1.6. В настоящем Регламенте под технической ошибкой понимается ошибка (описка, опечатка, грамматическая или арифметическая ошибка либо подобная ошибка), допущенная органом, предоставляющим муниципальную услугу, и приведшая к несоответствию сведений, внесенных в документ (результат муниципальной услуги), сведениям в документах, на основании которых вносились сведения.

1.7. В настоящем Регламенте под заявлением о предоставлении муниципальной услуги (далее - заявление) понимается запрос о предоставлении муниципальной услуги (п.2 ст.2 Федерального закона от 27.07.2010 №210-ФЗ). Заявление заполняется по форме, установленной Министерством финансов Российской Федерации (приложение №1).

1.8. Действие настоящего Регламента распространяется на объекты недвижимости, к которым относятся: завершенные строительством объекты капитального строительства (здания, строения, сооружения), объекты незавершенного строительства и земельные участки, предоставленные в целях капитального строительства.

Действие настоящего Регламента не распространяется на:

- объекты мелкорозничной сети (некапитальные стационарные и нестационарные объекты сферы торговли и услуг);
- стоянки автомобильного транспорта (за исключением многоярусных стоянок);
- металлические и отдельно стоящие капитальные гаражи (за исключением гаражно-строительных кооперативов);
- земельные участки, предоставленные под существующие или размещаемые вышеуказанные объекты.

2. Стандарт предоставления муниципальной услуги

Наименование требования к стандарту предоставления муниципальной услуги	Содержание требований к стандарту	Нормативный акт, устанавливающий услугу или требование
2.1. Наименование муниципальной услуги	Присвоение, изменение и аннулирование адреса объекту недвижимости	ГрК РФ; ЗК РФ
2.2. Наименование органа, непосредственно предоставляющего муниципальную услугу	Исполнительный комитет Краснокадкийского сельского поселения Нижнекамского муниципального района Республики Татарстан.	Положение об ИК
2.3. Результат предоставления муниципальной услуги	<p>1. Постановление (распоряжение) о присвоении (изменении, аннулировании) адреса объекту недвижимости (приложение №2);</p> <p>2. Решение об отказе в предоставлении муниципальной услуги (приложение №3).</p> <p>В течение 18 дней, включая день подачи заявления.</p>	ЗК РФ
2.4. Срок предоставления муниципальной услуги		Пункт 37 правил
2.5. Исчерпывающий перечень документов, необходимых в соответствии с законодательными или иными нормативными правовыми актами для предоставления муниципальной услуги, а также муниципальных услуг, которые являются необходимыми и обязательными для предоставления муниципальных услуг, подлежащих представлению заявителем	<p>а) заявление о присвоении объекту адресации адреса или об аннулировании его адреса (приложение №1);</p> <p>б) документы удостоверяющие личность;</p> <p>в) документ, подтверждающий полномочия представителя (если от имени заявителя действует представитель);</p> <p>г) правоустанавливающие и (или) правоудостоверяющие документы на объект (объекты) адресации;</p> <p>правоустанавливающие и (или) правоудостоверяющие документы на объект (объекты) адресации (если право на него (них) не зарегистрировано в Едином государственном реестре прав на недвижимое имущество и сделок с ним;</p> <p>д) кадастровые паспорта объектов недвижимости, следствием преобразования которых является образование одного и более объектов адресации (в случае преобразования объектов недвижимости с образованием одного и более новых объектов адресации);</p> <p>е) разрешение на строительство объекта адресации (при присвоении адреса строящимся объектам адресации) и (или) разрешение на ввод объекта адресации в эксплуатацию;</p> <p>ж) схема расположения объекта адресации на кадастровом плане или кадастровой карте соответствующей территории (в случае присвоения земельного участка адресу);</p> <p>з) кадастровый паспорт объекта адресации (в случае присвоения адреса объекту адресации, поставленному на кадастровый учет);</p>	Пункт 34 Правил

¹ Длительность процедур исчисляется в рабочих днях.

	<p>и) решение органа местного самоуправления о переводе жилого помещения в нежилое помещение или нежилого помещения в жилое помещение (в случае присвоения помещению адреса, изменения и аннулирования такого адреса вследствие его перевода из жилого помещения в нежилое помещение или нежилого помещения в жилое помещение);</p> <p>к) акт приемочной комиссии при переустройстве и (или) перепланировке помещения, приводящих к образованию одного и более новых объектов адресации (в случае преобразования объектов недвижимости (помещений) с образованием одного и более новых объектов адресации);</p> <p>л) кадастровая выписка об объекте недвижимости, который снят с учета (в случае аннулирования адреса объекта адресации по основаниям, указанным в подпункте "а" пункта 14 Правил);</p> <p>м) уведомление об отсутствии в государственном кадастре недвижимости запрашиваемых сведений по объекту адресации (в случае аннулирования адреса объекта адресации по основаниям, указанным в подпункте "б" пункта 14 Правил).</p> <p>Заявители (представители заявителя) при подаче заявления вправе приложить к нему вышеуказанные документы, если такие документы не находятся в распоряжении органа государственной власти, органа местного самоуправления либо подведомственных государственным органам или органам местного самоуправления организаций.</p> <p>Документы, представляемые в уполномоченный орган в форме электронных документов, удостоверяются заявителем (представителем заявителя) с использованием усиленной квалифицированной электронной подписи.</p>
<p>2.6. Исчерпывающий перечень документов, необходимых в соответствии с нормативными правовыми актами для предоставления муниципальной услуги, которые находятся в распоряжении государственных органов, органов местного самоуправления и иных организаций и которые заявитель вправе представить</p>	<p>Получаются в рамках межведомственного взаимодействия:</p> <ol style="list-style-type: none"> 1) Выписка из Единого государственного реестра прав на недвижимое имущество и сделок с ним (содержащая общедоступные сведения о зарегистрированных правах на объект недвижимости); 2) Кадастровый паспорт объекта недвижимости.
<p>2.8. Исчерпывающий перечень оснований для отказа в приеме документов, необходимых для предоставления муниципальной услуги</p>	<ol style="list-style-type: none"> 1) Подача документов ненадлежащим лицом; 2) В заявлении и прилагаемых к заявлению документах имеются неоговоренные исправления, серьезные повреждения, не позволяющие однозначно истолковать их содержание; 3) Представление документов в ненадлежащий орган.
<p>2.9. Исчерпывающий перечень оснований для приостановления или отказа в предоставлении</p>	<p>Основания для приостановления предоставления услуги не предусмотрены.</p> <p>Основания для отказа:</p> <ol style="list-style-type: none"> а) с заявлением о присвоении объекту адресации адреса обратилось лицо, не указанное в <p>Пункт 40 Правил</p>

<p>муниципальной услуги</p>	<p>пункте 1.2 настоящего Регламента; Ответ на межведомственный запрос свидетельствует о запуске процедуры аннулирования информации, необходимых для присвоения объекту адресации адреса или аннулирования его адреса, и соответствующий документ не был представлен заявителем (представителем заявителя) по собственной инициативе; в) документы, обязанность по предоставлению которых для присвоения объекту адресации адреса или аннулирования его адреса возложена на заявителя (представителя заявителя), выданы с нарушением порядка, установленного законодательством Российской Федерации; г) отсутствуют случаи и условия для присвоения объекту адресации адреса или аннулирования его адреса, указанные в пунктах 5, 8 - 11 и 14 - 18 Правил.</p>	<p>Муниципальная услуга предоставляется на безвозмездной основе.</p>	<p>Пункт 4 Правил</p>
<p>2.10. Порядок, размер и основания взимания государственной пошлины или иной платы, взимаемой за предоставление услуги</p>	<p>Предоставление необходимых и обязательных услуг не требуется.</p>		
<p>2.11. Порядок, размер и основания взимания платы за предоставление услуг, которые являются необходимыми и обязательными для предоставления услуги, включая информацию о методике расчета размера такой платы</p>	<p>Подача заявления на получение муниципальной услуги при наличии очереди - не более 15 минут. При получении результата предоставления муниципальной услуги максимальный срок ожидания в очереди не должен превышать 15 минут</p>		
<p>2.12. Максимальный срок ожидания в очереди при подаче запроса о предоставлении муниципальной услуги и при получении результата предоставления муниципальных услуг</p>	<p>В течение одного дня с момента поступления заявления</p>		
<p>2.13. Срок регистрации запроса заявителя о предоставлении муниципальной услуги</p>	<p>Заявление на бумажном носителе подается Исполком Поселения. Присутственное место оборудовано столом и стульями для оформления запроса, информационный стендами с образцами заполнения запроса и перечнем документов, необходимых для получения услуги</p>		<p>Правила</p>
<p>2.14. Требования к помещениям, в которых предоставляется муниципальная услуга</p>	<p>Показателями доступности и качества предоставления муниципальной услуги являются: наличие необходимого количества специалистов, а также помещений, в которых осуществляется прием документов от заявителей; наличие исчерпывающей информации о способах, порядке и сроках предоставления муниципальной услуги на информационных стендах, информационных ресурсах в сети</p>		
<p>2.15. Показатели доступности и качества муниципальной услуги</p>			

	<p>«Интернет».</p> <p>Классификация предоставления муниципальной услуги характеризуется отсутствием: очередей при приеме и выдаче документов заявителям; нарушений сроков предоставления муниципальной услуги; жалоб на действия (бездействие) муниципальных служащих, предоставляющих муниципальную услугу;</p> <p>жалоб на некорректное, невнимательное отношение муниципальных служащих, оказывающих муниципальную услугу, к заявителям.</p>	<p>Правила</p> <p>Заявление в электронной форме подается через Портал государственных и муниципальных услуг Республики Татарстан (http://uslugi.tatar.ru/).</p> <p>Заявление в форме электронного документа подписывается заявителем либо представителем заявителя с использованием усиленной квалифицированной электронной подписи.</p> <p>При предоставлении заявления представителем заявителя в форме электронного документа к такому заявлению прилагается надлежащим образом оформленная доверенность в форме электронного документа, подписанного лицом, выдавшим (подписавшим) доверенность, с использованием усиленной квалифицированной электронной подписи (в случае, если представитель заявителя действует на основании доверенности).</p> <p>Документы, указанные в пункте 2.5. настоящего Регламента, представляемые в уполномоченный орган в форме электронных документов, удостоверяются заявителем (представителем заявителя) с использованием усиленной квалифицированной электронной подписи.</p> <p>Получение заявления и документов, указанных в пункте 2.5. настоящего Регламента, представляемых в форме электронных документов, подтверждается уполномоченным органом путем направления заявителю (представителю заявителя) сообщения о получении заявления и документов с указанием входящего регистрационного номера заявления, даты получения уполномоченным органом заявления и документов, а также перечень наименований файлов, представленных в форме электронных документов, с указанием их объема.</p> <p>Сообщение о получении заявления и документов, указанных в пункте 2.5. настоящего Регламента, направляется по указанному в заявлении адресу электронной почты или в личный кабинет заявителя (представителя заявителя) в едином Портале государственных и муниципальных услуг Республики Татарстан в случае представления заявления и документов через единый портал.</p>
<p>2.16. Особенности предоставления муниципальной услуги в электронной форме</p>		

9

3. Состав, последовательность и сроки выполнения административных процедур (действий), требования к порядку их выполнения, в том числе особенности выполнения административных процедур в электронной форме.

3.1. Описание последовательности действий при предоставлении муниципальной услуги

3.1.1. Предоставление муниципальной услуги включает в себя следующие процедуры:

- 1) консультирование заявителя;
- 2) принятие и регистрация заявления;
- 3) формирование и направление межведомственных запросов в органы, участвующие в предоставлении муниципальной услуги;
- 4) подготовка результата муниципальной услуги;
- 5) выдача заявителю результата муниципальной услуги.

3.1.2. Блок-схема последовательности действий по предоставлению муниципальной услуги представлена в приложении №4.

3.2. Оказание консультаций заявителю

3.2.1. Заявитель вправе обратиться в Исполком Поселения, лично, по телефону и (или) электронной почте для получения консультаций о порядке получения муниципальной услуги.

Специалист Исполкома Поселения консультирует заявителя, в том числе по составу, форме представляемой документации и другим вопросам для получения муниципальной услуги и при необходимости оказывает помощь в заполнении бланка заявления.

Процедуры, устанавливаемые настоящим пунктом, осуществляются в день обращения заявителя.

Результат процедуры: консультации по составу, форме представляемой документации и другим вопросам получения разрешения.

3.3. Принятие и регистрация заявления

3.3.1. Заявитель лично или через доверенное лицо подает письменное заявление о предоставлении муниципальной услуги и представляет документы в соответствии с пунктом 2.5 настоящего Регламента.

Заявление может быть направлено заявителем (представителем заявителя) в уполномоченный орган на бумажном носителе посредством почтового отправления с описью вложения и уведомлением о вручении.

Заявление о предоставлении муниципальной услуги в электронной форме направляется в Исполком Поселения через Портал государственных и муниципальных услуг Республики Татарстан. Регистрация заявления, поступившего в электронной форме, осуществляется в установленном порядке.

3.3.2. Специалист Исполкома Поселения, ведущий прием заявлений, осуществляет: установление личности заявителя; проверку полномочий заявителя (в случае действия по доверенности); проверку наличия документов, предусмотренных пунктом 2.5 настоящего Регламента; проверку соответствия представленных документов установленным требованиям (надлежащее оформление копий документов, отсутствие в документах подчисток, приписок, зачеркнутых слов и иных не оговоренных исправлений).

В случае отсутствия замечаний специалист осуществляет:

- прием и регистрацию заявления в специальном журнале;
- вручение заявителю копии описи представленных документов с отметкой о дате приема документов, присвоенном входящем номере, дате и времени исполнения муниципальной услуги;

направление заявления на рассмотрение руководителю Исполкома Поселения.

В случае наличия оснований для отказа в приеме документов, специалист, ведущий прием документов, уведомляет заявителя о наличии препятствий для регистрации заявления и

возвращает ему документы с письменным объяснением содержания выявленных оснований для отказа в приеме документов.

Процедуры, устанавливаемые настоящим пунктом, осуществляются в течение 15 минут.

Результат процедуры: принятое и зарегистрированное заявление, направленное на рассмотрение руководителю исполкома Поселения или возвращенные заявителю документы.

3.3.3. Руководитель Исполкома Поселения рассматривает заявление, определяет исполнителя и направляет заявление на исполнение.

Процедура, устанавливаемая настоящим пунктом, осуществляется в течение одного дня с момента регистрации заявления.

Результат процедуры: направленное исполнителю заявление.

3.4. Формирование и направление межведомственных запросов в органы, участвующие в предоставлении муниципальной услуги.

3.4.1. Специалист Исполкома Поселения направляет в электронной форме посредством системы межведомственного электронного взаимодействия запросы о предоставлении:

1) выписки из Единого государственного реестра прав на недвижимое имущество и сделок с ним (содержащей общедоступные сведения о зарегистрированных правах на объект недвижимости);

2) кадастрового паспорта объекта недвижимости;

Процедуры, устанавливаемые настоящим пунктом, осуществляются в течение одного рабочего дня с момента поступления заявления о предоставлении муниципальной услуги.

Результат процедуры: направленные в органы власти запросы.

3.4.2. Специалисты поставщиков данных на основании запросов, поступивших через систему межведомственного электронного взаимодействия, предоставляют запрашиваемые документы (информацию) или направляют уведомления об отсутствии документа и (или) информации, необходимых для предоставления муниципальной услуги (далее – уведомление об отказе).

Процедуры, устанавливаемые настоящим пунктом, осуществляются в течение пяти дней со дня поступления межведомственного запроса в орган или организацию, предоставляющие документ и информацию, если иные сроки подготовки и направления ответа на межведомственный запрос не установлены федеральными законами, правовыми актами Правительства Российской Федерации и принятыми в соответствии с федеральными законами нормативными правовыми актами Республики Татарстан.

Результат процедуры: документы (сведения) либо уведомление об отказе направлены в Исполком поселения.

3.5. Подготовка результата муниципальной услуги

3.5.1. Специалист Исполкома Поселения осуществляет:

проверку сведений содержащихся в документах, прилагаемых к заявлению;

проверку наличия оснований для отказа в предоставлении муниципальной услуги, предусмотренных пунктом 2.9 настоящего Регламента.

В случае наличия оснований для отказа в предоставлении муниципальной услуги подготавливается проект мотивированного отказа о предоставлении муниципальной услуги с указанием причины отказа с ссылкой на одно из оснований, предусмотренных пунктом 40 Правил (далее – мотивированный отказ).

3.5.2. В случае отсутствия оснований для отказа в предоставлении муниципальной услуги специалист Исполкома Поселения осуществляет:

- оформление проекта постановления (распоряжения) о присвоении адреса объекту недвижимости (далее – проекта решения);

- проект постановления (распоряжения) направляет на подписание руководителю Исполкома Поселения.

11

Процедуры, устанавливаемые настоящим пунктом, осуществляются не позднее трех дней с момента выявления отсутствия оснований для отказа в предоставлении муниципальной услуги.

Результат процедуры: проект решения, направленный руководителю Исполкома Поселения.

3.5.3. Руководитель Исполкома Поселения подписывает проект постановления (распоряжения) направляет специалисту Исполкома Поселения.

Процедуры, устанавливаемые настоящим пунктом, осуществляются в течение одного дня с момента окончания предыдущей процедуры.

Результат процедуры: подписанное постановление (распоряжение) о присвоении адреса или мотивированный отказ.

3.5.4. Специалист Исполкома Поселения регистрирует постановление (распоряжение) о присвоении адреса объекту недвижимости или мотивированный отказ, присваивает номер.

Процедуры, устанавливаемые настоящим пунктом, осуществляются в течение одного дня с момента окончания предыдущей процедуры.

Результат процедуры: зарегистрированное постановление (распоряжение) о присвоении адреса или мотивированный отказ.

3.6. Выдача заявителю результата муниципальной услуги

3.6.1. Специалист Исполкома Поселения извещает заявителя о принятом решении и выдает заявителю либо направляет по почте постановление (распоряжение) руководителя исполнительного комитета Краснокадкийского сельского поселения о присвоении адреса объекту недвижимости или мотивированный отказ.

Процедура, устанавливаемая настоящим пунктом, осуществляется:

в течение 15 минут - в случае личного прибытия заявителя (представителя заявителя);

в течение одного рабочего дня, следующего за 10-м рабочим днем со дня истечения установленного пунктом 2.4. настоящего Регламента срока посредством почтового отправления по указанному в заявлении почтовому адресу.

в течение одного рабочего дня, следующего за 10-м рабочим днем со дня истечения установленного пунктом 2.4. настоящего Регламента срока в форме электронного документа с использованием информационно-телекоммуникационных сетей общего пользования, в том числе единого портала, региональных порталов или портала адресной системы;

Результат процедуры: выданное (направленное) заявителю постановление (распоряжение) о присвоении адреса объекту недвижимости или мотивированный отказ.

3.7. Исправление технических ошибок.

3.7.1. В случае обнаружения технической ошибки в документе, являющемся результатом муниципальной услуги, заявитель представляет в Исполком Поселения:

заявление об исправлении технической ошибки (приложение №5);

документ, выданный заявителю как результат муниципальной услуги, в котором содержится техническая ошибка;

документы, имеющие юридическую силу, свидетельствующие о наличии технической ошибки.

Заявление об исправлении технической ошибки в сведениях, указанных в документе, являющемся результатом муниципальной услуги, подается заявителем (уполномоченным представителем) лично, либо почтовым отправление (в том числе с использованием электронной почты).

3.7.2. Специалист Исполкома Поселения, ответственный за прием документов, осуществляет прием заявления об исправлении технической ошибки, регистрирует заявление с приложенными документами и передает их в Исполком Поселения.

Процедура, устанавливаемая настоящим пунктом, осуществляется в течение одного дня с момента регистрации заявления.

Результат процедуры: принятое и зарегистрированное заявление, направленное на рассмотрение специалисту Исполкома Поселения.

3.7.3. Специалист Исполкома Поселения рассматривает документы и в целях внесения исправлений в документ, являющийся результатом услуги, осуществляет процедуры, предусмотренные пунктом 3.5 настоящего Регламента, и выдает исправленный документ заявителю (уполномоченному представителю) лично под роспись с изъятием у заявителя (уполномоченного представителя) оригинала документа, в котором содержится техническая ошибка, или направляет в адрес заявителя почтовым отправлением (посредством электронной почты) письмо о возможности получения документа при предоставлении в Исполком Поселения оригинала документа, в котором содержится техническая ошибка.

Процедура, устанавливаемая настоящим пунктом, осуществляется в течение трех дней после обнаружения технической ошибки или получения от любого заинтересованного лица заявления о допущенной ошибке.

Результат процедуры: выданный (направленный) заявителю документ.

4. Порядок и формы контроля за предоставлением муниципальной услуги

4.1. Контроль за полнотой и качеством предоставления муниципальной услуги включает в себя выявление и устранение нарушений прав заявителей, проведение проверок соблюдения процедур предоставления муниципальной услуги, подготовку решений на действия (бездействия) должностных лиц органа местного самоуправления.

Формами контроля за соблюдением исполнения административных процедур являются:

- 1) проверка и согласование проектов документов по предоставлению муниципальной услуги. Результатом проверки является визирование проектов;
- 2) проводимые в установленном порядке проверки ведения делопроизводства;
- 3) проведение в установленном порядке контрольных проверок соблюдения процедур предоставления муниципальной услуги.

В целях осуществления контроля за совершением действий при предоставлении муниципальной услуги и принятии решений руководителю Исполкома Поселения представляются справки о результатах предоставления муниципальной услуги.

4.2. Руководитель Исполкома Поселения несет ответственность за несвоевременное рассмотрение обращений заявителей.

Должностные лица и иные муниципальные служащие за решения и действия (бездействия), принимаемые (осуществляемые) в ходе предоставления муниципальной услуги, несут ответственность в установленном Законом порядке.

4.3. Контроль за предоставлением муниципальной услуги со стороны граждан, их объединений и организаций, осуществляется посредством открытости деятельности Исполкома Поселения при предоставлении муниципальной услуги, получения полной, актуальной и достоверной информации о порядке предоставления муниципальной услуги и возможности досудебного рассмотрения обращений (жалоб) в процессе предоставления муниципальной услуги.

5. Досудебный (внесудебный) порядок обжалования решений и действий (бездействия) органов, предоставляющих муниципальную услугу, а также их должностных лиц, муниципальных служащих

5.1. Получатели муниципальной услуги имеют право на обжалование в досудебном порядке действий (бездействия) сотрудников Исполкома Поселения в Исполком Поселения или в Совет муниципального образования.

Заявитель может обратиться с жалобой, в том числе в следующих случаях:

- 1) нарушение срока регистрации запроса заявителя о предоставлении муниципальной услуги;

- 2) нарушение срока предоставления муниципальной услуги;
- 3) требование у заявителя документов, не предусмотренных нормативными правовыми актами Российской Федерации, Республики Татарстан, Краснокадкийского сельского поселения Нижнекамского муниципального района для предоставления муниципальной услуги;
- 4) отказ в приеме документов, предоставление которых предусмотрено нормативными правовыми актами Российской Федерации, Республики Татарстан, Краснокадкийского сельского поселения Нижнекамского муниципального района для предоставления муниципальной услуги, у заявителя;
- 5) отказ в предоставлении муниципальной услуги, если основания отказа не предусмотрены федеральными законами и принятыми в соответствии с ними иными нормативными правовыми актами Российской Федерации, Республики Татарстан, Краснокадкийского сельского поселения Нижнекамского муниципального района;
- 6) затребование от заявителя при предоставлении муниципальной услуги платы, не предусмотренной нормативными правовыми актами Российской Федерации, Республики Татарстан, Краснокадкийского сельского поселения Нижнекамского муниципального района;
- 7) отказ Исполкома Поселения в исправлении допущенных опечаток и ошибок в выданных в результате предоставления муниципальной услуги документах либо нарушение установленного срока таких исправлений.

5.2. Жалоба подается в письменной форме на бумажном носителе или в электронной форме.

Жалоба может быть направлена по почте, с использованием информационно-телекоммуникационной сети "Интернет" - официального сайта Нижнекамского муниципального района (<http://www.e-kama.ru>), а также может быть принята при личном приеме заявителя.

5.3. Срок рассмотрения жалобы - в течение пятнадцати рабочих дней со дня ее регистрации. В случае обжалования отказа органа, предоставляющего муниципальную услугу, должностного лица органа, предоставляющего муниципальную услугу, в приеме документов у заявителя либо в исправлении допущенных опечаток и ошибок или в случае обжалования нарушения установленного срока таких исправлений - в течение пяти рабочих дней со дня ее регистрации.

5.4. Жалоба должна содержать следующую информацию:

- 1) наименование органа, предоставляющего услугу, должностного лица органа, предоставляющего услугу, или муниципального служащего, решения и действия (бездействие) которых обжалуются;
- 2) фамилию, имя, отчество (последнее - при наличии), сведения о месте жительства заявителя - физического лица либо наименование, сведения о месте нахождения заявителя - юридического лица, а также номер (номера) контактного телефона, адрес (адреса) электронной почты (при наличии) и почтовый адрес, по которым должен быть направлен ответ заявителю;
- 3) сведения об обжалуемых решениях и действиях (бездействии) органа, предоставляющего муниципальную услугу, должностного лица органа, предоставляющего муниципальную услугу, или муниципального служащего;
- 4) доводы, на основании которых заявитель не согласен с решением и действием (бездействием) органа, предоставляющего услугу, должностного лица органа, предоставляющего услугу, или муниципального служащего.

5.5. К жалобе могут быть приложены копии документов, подтверждающих изложенные в жалобе обстоятельства. В таком случае в жалобе приводится перечень прилагаемых к ней документов.

5.6. Жалоба подписывается подавшим ее получателем муниципальной услуги.

5.7. По результатам рассмотрения жалобы руководитель Исполкома Поселения принимает одно из следующих решений:

- 1) удовлетворяет жалобу, в том числе в форме отмены принятого решения, исправления допущенных органом, предоставляющим услугу, опечаток и ошибок в выданных в результате

предоставления услуги документах, возврата заявителю денежных средств, взимание которых не предусмотрено нормативными правовыми актами Российской Федерации, нормативными правовыми актами Республики Татарстан, а также в иных формах;

2) отказывает в удовлетворении жалобы.

Не позднее дня, следующего за днем принятия решения, указанного в настоящем пункте, заявителю в письменной форме и по желанию заявителя в электронной форме направляется мотивированный ответ о результатах рассмотрения жалобы.

5.8. В случае установления в ходе или по результатам рассмотрения жалобы признаков состава административного правонарушения или преступления должностное лицо, наделенное полномочиями по рассмотрению жалоб, незамедлительно направляет имеющиеся материалы в органы прокуратуры.

**Заявление
о присвоении объекту адресации адреса
или об аннулировании его адреса**

	Лист N ____	Всего листов ____
--	-------------	-------------------

1	Заявление В _____ (наименование органа местного самоуправления, органа _____ государственной власти субъекта Российской Федерации - городов федерального значения или органа местного самоуправления внутригородского муниципального образования города федерального значения, уполномоченного законом субъекта Российской Федерации на присвоение объектам адресации адресов)	2	Заявление принято регистрационный номер _____ количество листов заявления _____ количество прилагаемых документов _____, в том числе оригиналов _____, копий _____, количество листов в оригиналах _____, копиях _____ ФИО должностного лица _____ подпись должностного лица _____ дата " __ " _____ г.
3.1 Прошу в отношении объекта адресации:			
Вид:			
	Земельный участок	Сооружение	Объект незавершенного строительства
	Здание	Помещение	
3.2 Присвоить адрес			
В связи с:			
Образованием земельного участка(ов) из земель, находящихся в государственной или муниципальной собственности			
Количество образуемых земельных участков			
Дополнительная информация:			
Образованием земельного участка(ов) путем раздела земельного участка			
Количество образуемых земельных участков			
Кадастровый номер земельного участка, раздел которого		Адрес земельного участка, раздел которого осуществляется	

осуществляется	
Образованием земельного участка путем объединения земельных участков	
Количество объединяемых земельных участков	
Кадастровый номер объединяемого земельного участка <1>	Адрес объединяемого земельного участка <1>

	Лист N ____	Всего листов ____
--	-------------	-------------------

Образованием земельного участка(ов) путем выдела из земельного участка	
Количество образуемых земельных участков (за исключением земельного участка, из которого осуществляется выдел)	
Кадастровый номер земельного участка, из которого осуществляется выдел	Адрес земельного участка, из которого осуществляется выдел
Образованием земельного участка(ов) путем перераспределения земельных участков	
Количество образуемых земельных участков	Количество земельных участков, которые перераспределяются
Кадастровый номер земельного участка, который перераспределяется <2>	Адрес земельного участка, который перераспределяется <2>
Строительством, реконструкцией здания, сооружения	
Наименование объекта строительства (реконструкции) в соответствии с проектной документацией	

Кадастровый номер земельного участка, на котором осуществляется строительство (реконструкция)	Адрес земельного участка, на котором осуществляется строительство (реконструкция)
Подготовкой в отношении следующего объекта адресации документов, необходимых для осуществления государственного кадастрового учета указанного объекта адресации, в случае, если в соответствии с Градостроительным кодексом Российской Федерации, законодательством субъектов Российской Федерации о градостроительной деятельности для его строительства, реконструкции выдача разрешения на строительство не требуется	
Тип здания, сооружения, объекта незавершенного строительства	
Наименование объекта строительства (реконструкции) (при наличии проектной документации указывается в соответствии с проектной документацией)	
Кадастровый номер земельного участка, на котором осуществляется строительство (реконструкция)	Адрес земельного участка, на котором осуществляется строительство (реконструкция)
Переводом жилого помещения в нежилое помещение и нежилого помещения в жилое помещение	
Кадастровый номер помещения	Адрес помещения

	Лист N ____	Всего листов ____
--	-------------	-------------------

Образованием помещения(ий) в здании, сооружении путем раздела здания, сооружения			
	Образование жилого помещения	Количество образуемых помещений	
	Образование нежилого помещения	Количество образуемых помещений	
Кадастровый номер здания, сооружения		Адрес здания, сооружения	

Дополнительная информация:			
Образованием помещения(ий) в здании, сооружении путем раздела помещения			
Назначение помещения (жилое (нежилое) помещение) <3>	Вид помещения <3>	Количество помещений <3>	
Кадастровый номер помещения, раздел которого осуществляется		Адрес помещения, раздел которого осуществляется	
Дополнительная информация:			
Образованием помещения в здании, сооружении путем объединения помещений в здании, сооружении			
Образование жилого помещения		Образование нежилого помещения	
Количество объединяемых помещений			
Кадастровый номер объединяемого помещения <4>		Адрес объединяемого помещения <4>	
Дополнительная информация:			
Образованием помещения в здании, сооружении путем переустройства и (или) перепланировки мест общего пользования			
Образование жилого помещения		Образование нежилого помещения	
Количество образуемых помещений			
Кадастровый номер здания, сооружения		Адрес здания, сооружения	

Дополнительная информация:	

	Лист N ____	Всего листов ____
--	-------------	-------------------

3.3	Аннулировать адрес объекта адресации:	
	Наименование страны	
	Наименование субъекта Российской Федерации	
	Наименование муниципального района, городского округа или внутригородской территории (для городов федерального значения) в составе субъекта Российской Федерации	
	Наименование поселения	
	Наименование внутригородского района городского округа	
	Наименование населенного пункта	
	Наименование элемента планировочной структуры	
	Наименование элемента улично-дорожной сети	
	Номер земельного участка	
	Тип и номер здания, сооружения или объекта незавершенного строительства	
	Тип и номер помещения, расположенного в здании или сооружении	
	Тип и номер помещения в пределах квартиры (в отношении коммунальных квартир)	
	Дополнительная информация:	
	В связи с:	

Прекращением существования объекта адресации	
Отказом в осуществлении кадастрового учета объекта адресации по основаниям, указанным в пунктах 1 и 3 части 2 статьи 27 Федерального закона от 24 июля 2007 года N 221-ФЗ "О государственном кадастре недвижимости" (Собрание законодательства Российской Федерации, 2007, N 31, ст. 4017; 2008, N 30, ст. 3597; 2009, N 52, ст. 6410; 2011, N 1, ст. 47; N 49, ст. 7061; N 50, ст. 7365; 2012, N 31, ст. 4322; 2013, N 30, ст. 4083; официальный интернет-портал правовой информации www.pravo.gov.ru, 23 декабря 2014 г.)	
Присвоением объекту адресации нового адреса	
Дополнительная информация:	

	Лист N ____	Всего листов ____
--	-------------	-------------------

4	Собственник объекта адресации или лицо, обладающее иным вещным правом на объект адресации			
	физическое лицо:			
	фамилия:	имя (полностью):	отчество (полностью) (при наличии):	ИНН (при наличии):
	документ, удостоверяющий личность:	вид:	серия:	номер:
		дата выдачи:	кем выдан:	
		" _ " _____ г.		
	почтовый адрес:	телефон для связи:	адрес электронной почты (при наличии):	
	юридическое лицо, в том числе орган государственной власти, иной государственный орган, орган местного самоуправления:			
	полное наименование:			
	ИНН (для российского юридического лица):		КПП (для российского юридического лица):	

	страна регистрации (инкорпорации) (для иностранного юридического лица):	дата регистрации (для иностранного юридического лица):	номер регистрации (для иностранного юридического лица):
		" _ " _____ г.	
	почтовый адрес:	телефон для связи:	адрес электронной почты (при наличии):
Вещное право на объект адресации:			
		право собственности	
		право хозяйственного ведения имуществом на объект адресации	
		право оперативного управления имуществом на объект адресации	
		право пожизненно наследуемого владения земельным участком	
		право постоянного (бессрочного) пользования земельным участком	
5	Способ получения документов (в том числе решения о присвоении объекту адресации адреса или аннулировании его адреса, оригиналов ранее представленных документов, решения об отказе в присвоении (аннулировании) объекту адресации адреса):		
	Лично		В многофункциональном центре
	Почтовым отправлением по адресу:		
	В личном кабинете Единого портала государственных и муниципальных услуг, региональных порталов государственных и муниципальных услуг		
	В личном кабинете федеральной информационной адресной системы		
	На адрес электронной почты (для сообщения о получении заявления и документов)		
6	Расписку в получении документов прошу:		
	Выдать лично	Расписка получена: _____ (подпись заявителя)	
	Направить почтовым отправлением по адресу:		
	Не направлять		

7	Заявитель:			
	Собственник объекта адресации или лицо, обладающее иным вещным правом на объект адресации			
	Представитель собственника объекта адресации или лица, обладающего иным вещным правом на объект адресации			
	физическое лицо:			
	фамилия:	имя (полностью):	отчество (полностью) (при наличии):	
			ИНН (при наличии):	
	документ, удостоверяющий личность:	вид:	серия:	
			номер:	
		дата выдачи:	кем выдан:	
		" " _____ г.		
	почтовый адрес:	телефон для связи:	адрес электронной почты (при наличии):	
	наименование и реквизиты документа, подтверждающего полномочия представителя:			
	юридическое лицо, в том числе орган государственной власти, иной государственный орган, орган местного самоуправления:			
	полное наименование:			
	КПП (для российского юридического лица):	ИНН (для российского юридического лица):		
	страна регистрации (инкорпорации)	дата регистрации (для иностранного)	номер регистрации (для иностранного юридического)	

	(для иностранного юридического лица):	юридического лица):	лица):
		" " _____ г.	
	почтовый адрес:	телефон для связи:	адрес электронной почты (при наличии):
	наименование и реквизиты документа, подтверждающего полномочия представителя:		

8 Документы, прилагаемые к заявлению:

Оригинал в количестве ___ экз., на ___ л.	Копия в количестве ___ экз., на ___ л.
Оригинал в количестве ___ экз., на ___ л.	Копия в количестве ___ экз., на ___ л.
Оригинал в количестве ___ экз., на ___ л.	Копия в количестве ___ экз., на ___ л.

9 Примечание:

10	Подтверждаю свое согласие, а также согласие представляемого мною лица на обработку персональных данных (сбор, систематизацию, накопление, хранение, уточнение (обновление, изменение), использование, распространение (в том числе передачу), обезличивание, блокирование, уничтожение персональных данных, а также иные действия, необходимые для обработки персональных данных в рамках предоставления органами, осуществляющими присвоение, изменение и аннулирование адресов, в соответствии с законодательством Российской Федерации), в том числе в автоматизированном режиме, включая принятие решений на их основе органом, осуществляющим присвоение, изменение и аннулирование адресов, в целях предоставления государственной услуги.	
11	Настоящим также подтверждаю, что: сведения, указанные в настоящем заявлении, на дату представления заявления достоверны; представленные правоустанавливающий(ие) документ(ы) и иные документы и содержащиеся в них сведения соответствуют установленным законодательством Российской Федерации требованиям.	
12	Подпись	Дата
	_____ (подпись)	_____ (инициалы, фамилия)
		" __ " _____ г.
13	Отметка специалиста, принявшего заявление и приложенные к нему документы:	

-
- <1> Строка дублируется для каждого объединенного земельного участка.
 - <2> Строка дублируется для каждого перераспределенного земельного участка.
 - <3> Строка дублируется для каждого разделенного помещения.
 - <4> Строка дублируется для каждого объединенного помещения.

ПОСТАНОВЛЕНИЕ (РАСПОРЯЖЕНИЕ)

_____ 20__ г. № _____

О присвоении адреса
объекту недвижимости

Рассмотрев заявление _____, в целях решения вопросов местного значения, руководствуясь Земельным кодексом Российской Федерации от 25.10.2001 №136-ФЗ, Градостроительным кодексом Российской Федерации от 29.12.2004 №190-ФЗ, Уставом муниципального образования «Краснокадкинское сельское поселение Нижнекамского муниципального района Республики Татарстан,

обязываю:

1. **Присвоить адрес** объекту недвижимости (Ф.И.О. правообладателя; документ, устанавливающий право заявителя на земельный участок, на котором расположено строение): 423558 Республика Татарстан, Нижнекамский муниципальный район, Краснокадкинское сельское поселение село _____, ул. _____, д. _____

Руководитель

ФОРМА
решения об отказе в присвоении объекту адресации адреса
или аннулировании его адреса

(Ф.И.О., адрес заявителя (представителя) заявителя)

(регистрационный номер заявления о присвоении
объекту адресации адреса или аннулировании его
адреса)

Решение об отказе
в присвоении объекту адресации адреса или аннулировании его адреса

от _____ № _____

(наименование органа местного самоуправления, органа государственной власти субъекта Российской Федерации – города федерального значения или органа местного самоуправления внутригородского муниципального образования города федерального значения, уполномоченного законом субъекта Российской Федерации)

сообщает, что _____,

(Ф.И.О. заявителя в дательном падеже, наименование, номер и дата выдачи документа,

подтверждающего личность, почтовый адрес – для физического лица; полное наименование, ИНН, КПП (для

российского юридического лица), страна, дата и номер регистрации (для иностранного юридического лица),

почтовый адрес – для юридического лица)

на основании Правил присвоения, изменения и аннулирования адресов, утвержденных постановлением Правительства Российской Федерации от 19 ноября 2014 г. № 1221, отказано в присвоении (аннулировании) адреса следующему объекту адресации

(вид и наименование объекта адресации, описание

местонахождения объекта адресации в случае обращения заявителя о присвоении объекту адресации адреса,

адрес объекта адресации в случае обращения заявителя об аннулировании его адреса)

в связи с _____

(основание отказа)

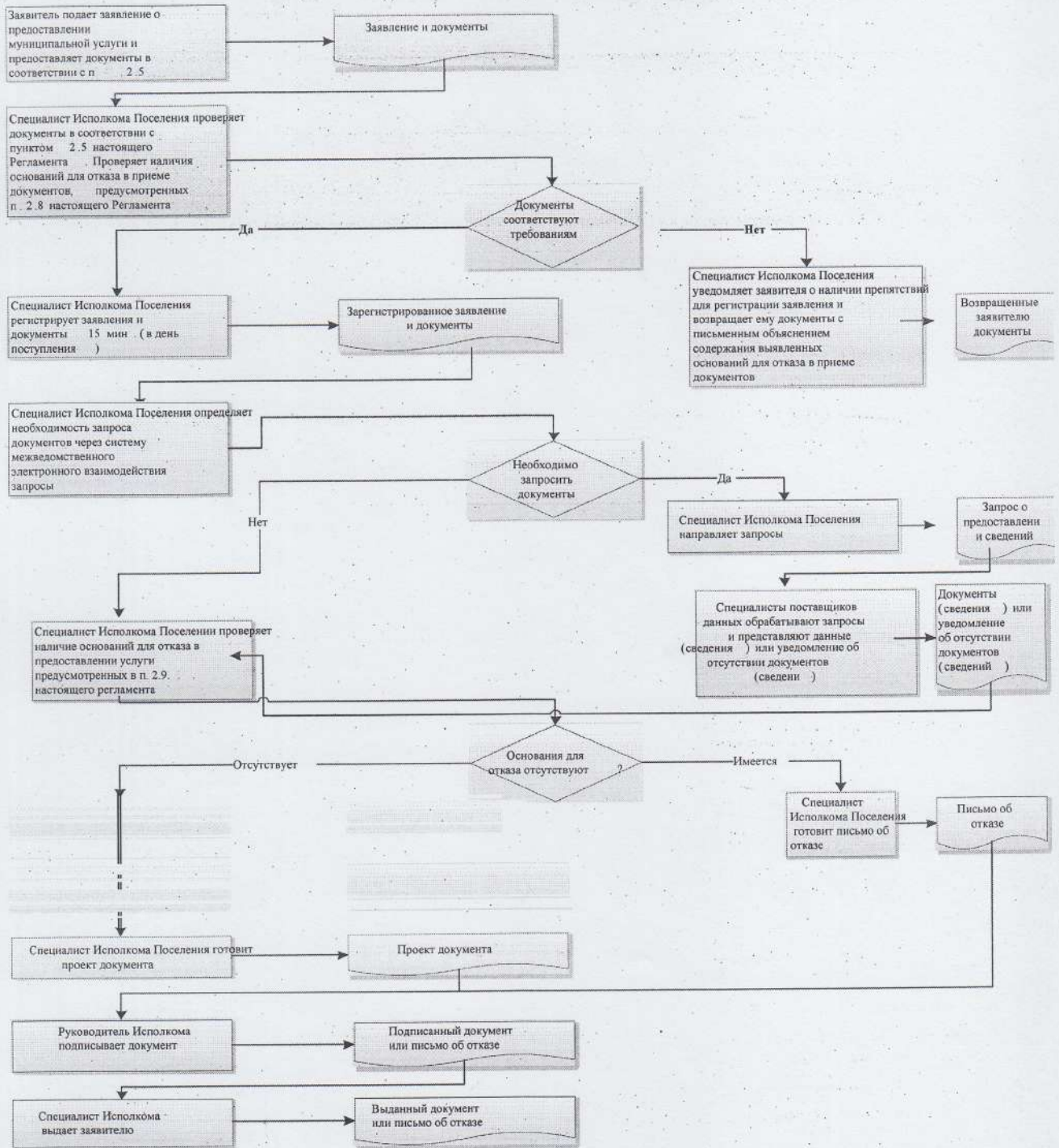
Уполномоченное лицо органа местного самоуправления, органа государственной власти субъекта Российской Федерации – города федерального значения или органа местного самоуправления внутригородского муниципального образования города федерального значения, уполномоченного законом субъекта Российской Федерации

(должность, Ф.И.О.)

(подпись)

М.П.

Блок-схема последовательности действий по предоставлению муниципальной услуги



Приложение (справочное)

Реквизиты должностных лиц, ответственных за предоставление муниципальной услуги

**Исполнительный комитет Краснокадкийского сельского поселения
Нижнекамского муниципального района Республики Татарстан**

Должность	Телефон	Электронный адрес
Руководитель	8(8555) 44-50-20	Krasnokadkin.sp@tatar.ru
Специалист	8(8555) 44-50-20	Krasnokadkin.sp@tatar.ru